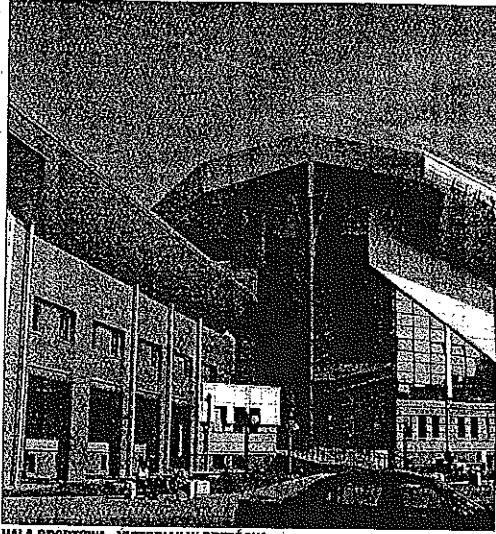


Final Krysztalowej Cegły 2006



HALA SPORTOWA „VICTORIA” W BRZEŚCIU



LWÓW – BUDYNEK OAT UKRIKSIM BANKU

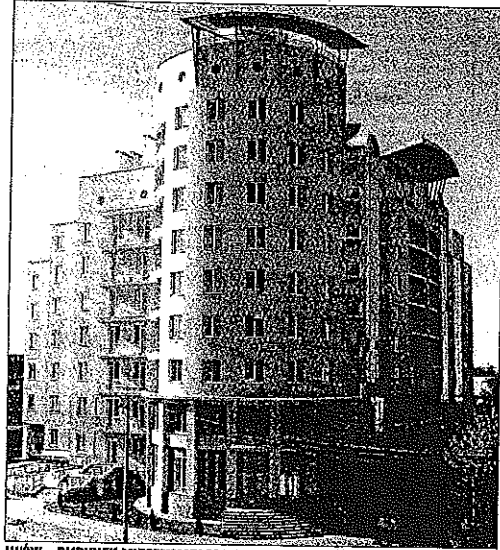
Szоста edycja Konkursu o Krysztalową Cegłę przeszła do historii. Wczoraj wieczorem w Filharmonii Lubelskiej z udziałem wielu znakomych gości poznaliśmy zwycięzców tegorocznej edycji.

Przypomnijmy: organizatorem konkursu na najlepszą inwestycję budowlaną jest Polskie Towarzystwo Mieszkaniowe Oddział w Lublinie. „Krysztalowa Cegła” jest obecnie największym przeglądem inwestycji budowlanych na Lubelszczyźnie, we wschodniej Polsce, a od niedawna – także na Ukrainie, Białorusi i Litwie.

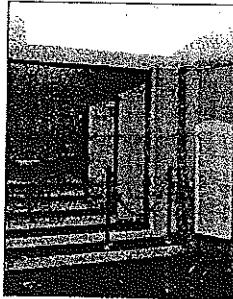
W kategorii Budynki Mieszkalne I miejscem kapituła konkursu nagrodziła budynki mieszkalne wielorodzinne w Świdniku przy ul. Modrzewiowej 9 i 11. Inwestorem jest Spółdzielnia Mieszkaniowa w Świdniku, a projekty przygotowało Autorskie Biuro Architektury „Inwestprojekt – Partner 6” w Lublinie. Głównym wykonawcą inwestycji jest lubelska spółka HENPOL. Z kolei Budynek Wojewódzkiego Sądu Administracyjnego w Rzeszowie zdobył I miejsce w kategorii Obiekty Administracyjno-Biurowe (główny wykonawca: WARBUD S.A. Region Wschodni z Lublina).

Z roku na rok Krysztalowa Cegła staje się projektem transgranicznym, coraz bardziej znanym po obu stronach wschodniej granicy Unii Europejskiej. Wśród laureatów na I miejscu w kategorii Budynki Mieszkalno-Usługowe znalazł się budynek mieszkalny przy ul. Sachorowa 80a we Lwowie. W tym samym mieście przy placu Adama Mickiewicza 4 znajduje się także budynek OAT Ukriksim Banku, który zajął I miejsce w kategorii Renowaloryzacja Obiektów Zabytkowych. Uznanie jurorów zdobyła także hala sportowa „Victoria” w Brześciu, nagrodzona I miejscem w kategorii Obiekty Sportowo-Rekreacyjne.

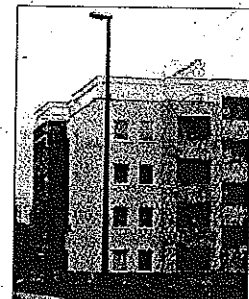
Pełna lista laureatów konkursu i relacja z gali w specjalnym wydaniu dodatku DOM 21 grudnia.



LWÓW – BUDYNEK MIESZKALNY PRZY UL. SACHOROWA 80A



WSA W RZESZOWIE



ŚWIDNIK, UL. MODRZEWIOWA 9 I 11

ROR