

Pracowity rok na budowie kompleksu Świątyni Opatrzności Bożej

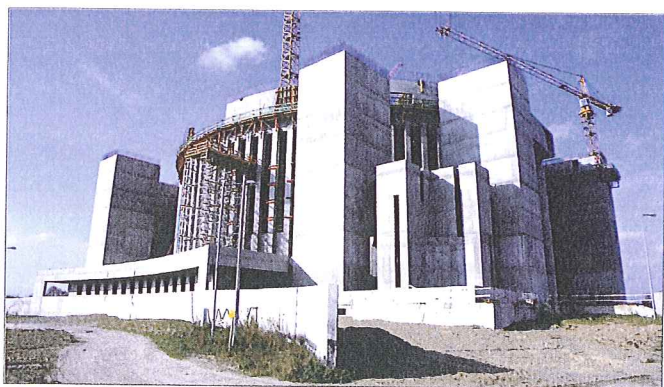
Więści z placu budowy

Na przełomie marca i kwietnia br. wznowiono prace w części kulturalno-muzealnej kompleksu Świątyni Opatrzności Bożej w Warszawie. I etap budowy zakończono na 26 metrze jesienią 2007 roku. Wykonawcą kolejnego etapu robót jest spółka Warbud. Zgodnie z ustalonym terminem, budowla będzie wyższa o kolejne 8 metrów już w grudniu 2008 r.

Obiekt jest trudny do realizacji ze względu na kształt elementów projektu. Zastosowano w nim zarówno skomplikowane zbrojenia poszczególnych elementów, jak i specjalne deskowania. Obiekt ten charakteryzuje się podwyższonym stopniem trudności wykonania, również z uwagi na wysokość, na jakiej prowadzone są roboty. Rygorystycznie przestrzegane są przepisy BHP. Zgodnie z wymogami, na budowie znajdują się m. in. specjalne, alpinistyczne nosze. W razie wypadku, służą one do transportu, przy pomocy żurawia wieżowego, rannego na dół.

Na uwagę zasługuje także nowoczesna metoda łączenia prętów. Pręty zbrojeniowe łączone są za pomocą łączników typu Lenton. Aby budynek mógł „pracować”, w miejscach dylatacji (w stropach i ścianach), zastosowane są stalowe trzpienie dylatacyjne.

Firma Warbud zawarła dwie umowy z Archidiecezją Warszawską, w ramach których wykonuje unikatową w kształcie i formie ścianę ołtarza głównego, 2 pylony przednie z łącznikiem oraz roboty żelbetowe do 34 metra w części kulturalno-muzealnej.



Kompleks Świątyni Opatrzności Bożej

Część kulturalno-muzealna zajmuje prawie $\frac{3}{4}$ powierzchni kompleksu Świątyni. Jej kubatura liczy 24 tys. m³. Usytuowana jest nad nawą boczną i okala pierścieniem nawę główną budowli. Droga do muzeów wiedzie z prawej strony wejścia do budowli. Prowadzi przez frontowy pylon. W pylonach znajdują się pionowe komunikacyjne tj. klatki schodowe i windy, które umożliwią przejście z nawy głównej do muzeów. Na parterze zaprojektowano hall główny z recepcją i informacją. Poziom ekspozycyjny obejmuje ponad 3 tys. m² powierzchni użytkowej. Znajdą się tam sale audiowizualne, sala konferencyjno-koncertowa, zaplecze techniczne, księgarnia oraz muzeum poświęcone Janowi Pawłowi II i Stefanowi Wyszyńskiemu. Muzeum powstaje niemal na dachu Świątyni. Powyżej znajdzie się jeszcze taras widokowy i kopuła. Całość będzie miała 76 m wysokości. Muzeum będzie placówką o charakterze narracyjnym, oddziałującą na zwiedzających przez obraz, światło, dźwięk, zapach oraz fakturę użytych materiałów.

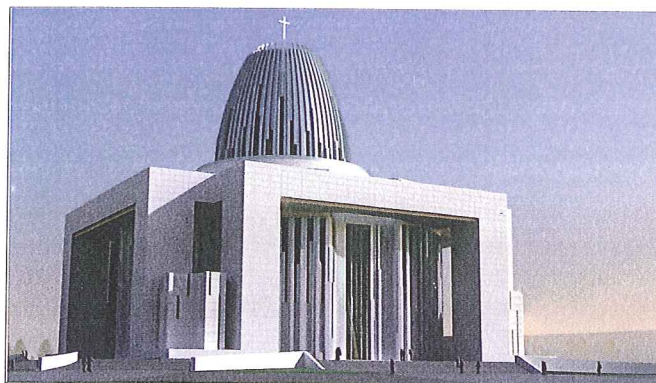
W sakralnej części kompleksu świątynnego, mieścić się będą kaplice i stacje upamiętniające osoby, wydarzenia i instytucje istotne w dziejach Polski, tj.: chrzest Polski, obrona Częstochowy, śluby Jana Kazimierza we Lwowie, Konstytucja 3 Maja, odzyskanie niepodległości, powstania narodowe, Cud nad Wisłą czy Powstanie Warszawskie. Będą też kaplice poświęcone Papieżowi Janowi Pawłowi II, Kardynałowi Stefanowi Wyszyńskiemu, a także „Solidarności”.

W dolnym kościele Świątyni zbudowano kryptę przeznaczoną do pochówku zasłużonych Polaków. Jako pierwszy spoczął w niej ks. Jan Twardowski.



Centrum Opatrzności Bożej

Organizacją całej inwestycji zajmuje się, powołane przez Abp Kazimierza Nycza, Centrum Opatrzności Bożej. Instytucja ta przejęła ciężar obowiązków związanych z budową całego kompleksu tzn.: Świątyni, muzeum Jana Pawła II i Kardynała Stefana Wyszyńskiego, Panteonu Wielkich Polaków oraz części edukacyjno-kulturalnej. Centrum zajmuje się ukazywaniem wspólnej historii i tradycji kościoła katolickiego oraz narodu polskiego w walce o wolność i niepodległość. Realizuje swoje przedsięwzięcia poprzez pozyskiwanie funduszy, organizację części muzealnej oraz prowadzenie działalności promocyjnej i edukacyjnej. Jedną z inicjatyw, podjętych przez Centrum jest organizacja – 1 czerwca – Dnia Dziękczynienia.



Właściwy czas na realizację

Idea budowy Świątyni Opatrzności Bożej narodziła się ponad 200 lat temu, jako symbol wdzięczności narodu za uchwaloną Konstytucję 3 Maja. Do jej realizacji przymierzano się 2 razy. Pierwsze starania poczyniono w 1791 roku, ale plany te, pokrzyżowały rozbiory Polski. Po odzyskaniu niepodległości w 1918 r. podjęto kolejną próbę budowy obiektu. Wybuch II wojny światowej, a następnie reżim komunistyczny ponownie uniemożliwiły rozpoczęcie budowy. Realna szansa na wzniesienie Świątyni pojawiła się w 1998 r., gdy Sejm podjął stosowną uchwałę, w której potwierdził zobowiązanie narodu złożone przed 200 laty.

2 maja 2002 r. miało miejsce uroczyste wmurowanie kamienia węgielnego, poświęconego przez papieża Jana Pawła II, podczas pielgrzymki do Ojczyzny w 1999 r. Świątynia powstaje na 6 – hektarowej działce przy ul. Ks. Prymasa Augusta Hłonda na warszawskim Wilanowie.